



by Schneider Electric

Uživatelská příručka pro zařízení Easy UPS BVX Series 700VA, 900VA, 1200VA, 1600VA, 2200VA

Důležité bezpečnostní informace

Důkladně si přečtěte tyto pokyny a prohlédnutím zařízení se s ním seznámte, a to ještě před jeho instalací, použitím či prováděním servisních prací nebo údržby. V rámci této příručky se mohou objevit následující zvláštní pokyny, které se mohou vyskytovat i na samotném zařízení. Upozorňují na potenciální rizika nebo na informace vyjasňující nebo zjednodušující různé postupy.



Přidání tohoto symbolu k bezpečnostnímu označení „Nebezpečí“ nebo „Výstraha“ znamená, že existuje nebezpečí, které může v případě nedodržení pokynů způsobit zranění osob.



Toto je výstražný bezpečnostní symbol. Používá se, aby vás upozornil na možnost zranění osob. Řiďte se všemi pokyny, které následují po symbolu a zabráníte možnému zranění nebo smrti.

NEBEZPEČÍ

NEBEZPEČÍ naznačuje možnou nebo bezprostředně rizikovou situaci, jež může v případě, že jí nezabráníte, vést k usmrcení nebo vážnému zranění.

VAROVÁNÍ

VAROVÁNÍ naznačuje možnou nebo bezprostředně rizikovou situaci, jež může v případě, že jí nezabráníte, vést k usmrcení nebo vážnému zranění.

POZOR

POZOR naznačuje možnou nebo bezprostředně rizikovou situaci, jež může v případě, že jí nezabráníte, vést k menšímu nebo střednímu zranění.

POZNÁMKA

POZNÁMKA se týká postupů, které nejsou spojeny s fyzickým zraněním.

Zásady pro manipulaci s produktem



< 18 kg
< 40 lb



18-32 kg
40-70 lb



32-55 kg
70-120 lb



> 55 kg
> 120 lb



Obecné informace a informace o bezpečnosti

TYTO POKYNY ULOŽTE -

Tato příručka obsahuje důležité pokyny, které je třeba dodržovat během instalace a údržby UPS a baterií. Po obdržení produktu zkontrolujte obsah balení. V případě jakéhokoliv poškození uvědomte přepravce a prodejce.

- Tato jednotka UPS je určena pouze k použití ve vnitřních prostorách.
- Elektrická zásuvka, ke které je jednotka UPS připojena, se musí nacházet v blízkosti jednotky UPS a musí být snadno přístupná.
- Jednotka UPS musí být připojena k uzemněné elektrické zásuvce.
- Servis baterií smí provádět jen kvalifikované osoby znalé potřebných opatření, případně na servis musí takové osoby dohlížet. Baterie nejsou určeny k výměně uživatelem.
- Při výměně baterie musí být zařízení UPS VYPNUTÉ a jeho vstup střídavého napájení musí být odpojen.
- **POZOR** Nevhazujte baterie do ohně. Mohou explodovat.
- **POZOR** V případě výměny baterie za nesprávný typ hrozí nebezpečí výbuchu. Použité baterie zlikvidujte podle pokynů.
- Baterie neotvírejte ani jinak nepoškozujte. Obsahují elektrolyt, který je toxický a poškozuje pokožku a zrak.
- Poškozené baterie mohou dosahovat teplot, které při dotyku mohou způsobit popálení.
- **POZOR** Baterie může představovat riziko úrazu elektrickým a vysokého zkratového proudem. Při práci na bateriích je nutné dodržovat následující opatření.
 - a. Sundejte si hodinky, prsteny a jiné kovové předměty.
 - b. Používejte nástroje s izolovanými rukojeťmi.
 - c. Používejte gumové rukavice a obuv.
 - d. Nepokládejte na baterie nástroje ani kovové předměty.
 - e. Před připojením nebo odpojením svorek baterie odpojte zdroj nabíjení.
 - f. Zjistěte, zda baterie není bezděčně uzemněna. Pokud je bezděčně uzemněna, přerušte uzemnění. Kontakt s jakoukoli částí uzemněné baterie může způsobit úraz elektrickým. Pravděpodobnost úrazu lze snížit přerušením uzemnění během instalace nebo údržby.

Varování k rádiové frekvenci

Tento výrobek je UPS kategorie C2. V obytné zóně může být tento výrobek zdrojem rádiového rušení, takže uživatel bude případně muset realizovat další opatření.

Popis produktu

Jednotka APC by Schneider Electric, Easy UPS nabízí zaručené napájení a ochranu proti přepětí pro bezdrátové sítě, počítače, herní konzole a další elektroniku v domácnosti nebo kanceláři. Tato jednotka UPS nabízí záložní napájení z baterie během výpadků a nestabilních kolísání napětí a také poskytuje ochranu proti poškozenému způsobenému přepětím a rázy. Jde o dokonalou volbu pro ochranu dat a zachování připojení.

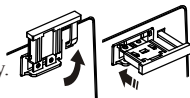
Umístění a zapnutí

1. Jednotku Easy UPS umístěte tak, aby nebyla vystavena:
 - Přímému slunečnímu světlu
 - Nadměrnému teplu
 - Nadměrné vlhkosti
 - Nadměrnému množství prachu/nečistoty



Během provozu umístěte zařízení na zem

2. Připojte baterii vytažením rukojeti baterie nahoru a jejím zasunutím do jednotky.
3. Připojení zařízení k UPS. Nepoužívejte prodlužovací kabely.
4. Napájecí kabel jednotky Easy UPS připojte přímo k elektrické zásuvce; nikoli k chrániči před proudovými rázy ani prodlužovacímu kabelu.
5. Stisknutím vypínače zapněte jednotku. Když svítí zelený indikátor „Napájení zapnuto“, záložní zdroj Easy UPS je zapnutý a připravený poskytovat ochranu. Pro zajištění dostatečně dlouhé provozní doby je nutno nechat jednotku Easy UPS nabíjet alespoň 24 hodin. Jednotka se nepřetržitě nabíjí, jakmile je připojena ke střídavému napájení, nehlédě na to, zda je zapnutá nebo vypnutá.



Provozní vlastnosti

Automatická regulace napětí (AVR)

Automatická regulace napětí zvyšuje/snižuje napájení střídavým proudem podle aktuální úrovně nabití.

To umožňuje připojeným zařízením fungovat v době poklesu/zvýšení napětí a zachovává napětí baterie v případě výpadku napájení.

Jednotka Easy UPS přepne na napájení ze záložní baterie, pokud se úroveň vstupního napětí sníží/zvýší natolik, že ji automatická regulace napětí již nedokáže vyrovnat nebo pokud je střídavé napájení zkruseno.

USB port pro nabíjení smartphonů a tabletů (pouze u modelů BVX700LUI)

Tento nabíjecí port USB poskytuje maximální výstup 5 V, 1 A DC. Port bude připojené zařízení nabíjet, když je záložní zdroj v aktivním připojeném režimu, režimu napájení z baterie nebo režimu nabíjení při vypnutí.

Rychlé ztlumení

Jednotka Easy UPS může dočasně ztlumit upozornění opravitelné uživatelem, například napájení z baterie. Během těchto upozornění lze krátkým stisknutím tlačítka POWER upozornění dočasně ztlumit, dokud nebude stav napraven. Aktivaci rychlého ztlumení potvrdí krátké dvojité pípnutí. Stisknutím tlačítka POWER na více než 2 sekundy vypnete záložní zdroj.

Kritické stavy, jako je upozornění na výměnu baterie nebo na nabíječku, nelze dočasně ztlumit. V těchto případech je nutné jednotku vypnout.

Nastavení citlivosti na napětí

Zkontrolujte, zda je jednotka Easy UPS vypnutá. Stiskněte a podržte tlačítko NAPÁJENÍ 10 sekund, dokud nezazní pípnutí. Kontrolka LED bude blikat a bude nastavena citlivost NÍZKÁ. Pokud znovu stisknete a podržíte tlačítko NAPÁJENÍ pod dobu 10 sekund, kontrolka LED bude svítit a bude nastavena citlivost STŘEDNÍ.

| Stav jednotky LED | Nastavení citlivosti | Rozsah vstupního napětí | Doporučené používání |
|-------------------|----------------------|-------------------------|---|
| Bliká | NÍZKÁ | 140 Vstř. až 300 Vstř. | Toto nastavení použijte, pokud jsou připojená zařízení méně citlivá na kolísání napětí nebo průběhu napětí. |
| Zapnutí | STŘEDNÍ | 145 Vstř. až 295 Vstř. | Výchozí tovární nastavení. Toto nastavení použijte za běžných podmínek. |

Nastavení jasu kontrolky LED

Zařízení Easy UPS umožňuje ovládat jas kontrolky LED. Krátkým stisknutím tlačítka NAPÁJENÍ během režimu síťového napájení se jas kontrolky LED sníží a zazní pípnutí. Dalším stisknutím se jas kontrolky LED obnoví.

Autotest

Při zapnutí systému UPS nebo když systém UPS pracuje v režimu síťového napájení 14 dní, zařízení Easy UPS provede automaticky test vnitřní baterie. Když v režimu síťového napájení déle stisknete tlačítko NAPÁJENÍ, dokud nezazní tři pípnutí, bude proveden ruční samotest baterie. Potom bude kontrolka LED blikat a systém UPS přejde do režimu samotestu.

Poznámka: Dojde k tomu, pouze když je baterie zcela nabitá v režimu síťového napájení.

Výměna baterií

POZOR

RIZIKO ÚNIKU SULFANOVÉHO PLYNU A PŘÍLIŠNÉHO KOUŘE

- Baterii vyměňte alespoň jednou za 5 let nebo na konci její servisní životnosti (podle toho, co nastane dříve).
- Vyměňte baterii ihned, jakmile jednotka UPS signalizuje, že je to nezbytné.
- Baterie nahrazujte stejným typem a počtem baterií jako je typ a počet baterií původně nainstalovaných v zařízení.
- Pokud záložní zdroj oznámí přehřátí baterie nebo pokud jednotka vykazuje známky úniku elektrolytu, okamžitě vyměňte baterii. Vypněte záložní zdroj, odpojte jej od elektrické sítě a odpojte baterie. Záložní zdroj nepoužívejte, dokud nebudou baterie vyměněny.

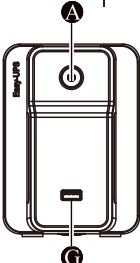
Zanedbání těchto pokynů může mít za následek menší nebo střední zranění a poškození vybavení.

Baterii v jednotce Easy UPS nemůže uživatel vyměnit vlastními silami. Kontaktujte technickou podporu společnosti SEIT a požádejte o seznam autorizovaných servisních středisek ve vašem okolí. Informace o recyklaci baterií najdete na adrese apc.com/recycle.

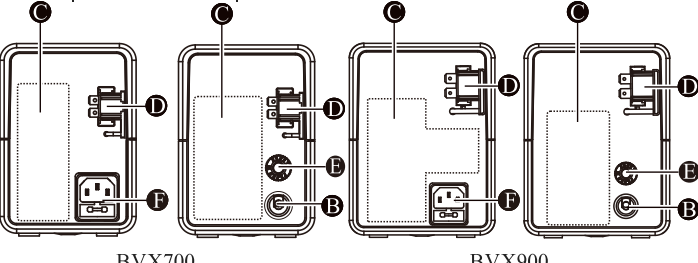
Funkce

- A** Vypínač s indikátorem
- B** Kabel napájení
- C** Zásuvky se záložním napájením z baterie a ochranou proti přepětí
- D** Konektor baterie
- E** Jistič
- F** Vstup střídavého napájení s pojistkou AC
* pouze u modelu se zásuvkou IEC/Universal
- G** Nabíjecí port USB (pouze u modelů BVX700LUI)

| Model | BVX700LI BVX700LUI BVX900LI | BVX700LI-GR BVX700LUI-GR BVX900LI-GR | BVX700LUI-AR BVX900LI-AR | BVX700LUI-MS | BVX900LI-MS |
|----------------------------|-----------------------------------|--|-----------------------------|--------------|-------------|
| Typ výstupu a množství | x 4 | x 2 | x 2 | x 2 | x 2 x 1 |
| Vstupní pojistka AC | ✓ | | | ✓ | ✓ |
| Vstup stříd. proudu Jistič | | ✓ | ✓ | | |

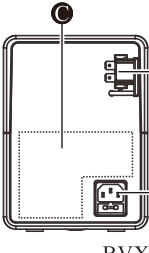


BVX700

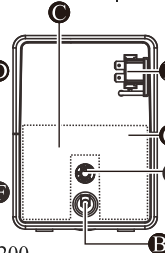


BVX900

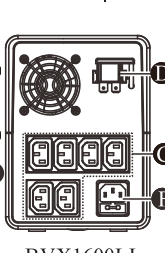
| Model | BVX1200LI BVX1600LI BVX2200LI | BVX1200LI-GR BVX1600LI-GR BVX2200LI-GR | BVX1200LI-MS |
|----------------------------|-------------------------------------|--|--------------|
| Typ výstupu a množství | x 6 | x 4 | x 4 x 1 |
| Vstupní pojistka AC | ✓ | | ✓ |
| Vstup stříd. proudu Jistič | | ✓ | |



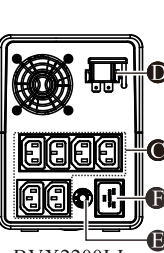
BVX1200




BVX1600LI



BVX2200LI



**BVX1600
BVX2200**



Kabel IEC pro připojení počítače (1,2 m)
* pouze u modelu se zásuvkou IEC

Technické údaje

| Model | | BVX700LI BVX700LUI | BVX900LI | BVX1200LI | BVX1600LI | BVX2200LI |
|---------------------------------|---|---|------------------------|------------------------|------------------------|------------------------|
| Vstup | Napětí | 220-240 Vstř. | | | | |
| | Frekvence | 50 Hz nebo 60 Hz (automatická detekce) | | | | |
| | Přenos při dočasném poklesu napětí v síti | 170 Vstř. | 140 Vstř. | | | |
| | Přenos při přepětí | 280 Vstř. | 300 Vstř. | | | |
| Výstup | Kapacita UPS (celkem) | 700 VA / 360 W | 900 VA / 480 W | 1200 VA / 650 W | 1600 VA / 900 W | 2200 VA / 1200 W |
| | Napětí na baterii | 230 Vstř. ±10% | | | | |
| | Frekvence na baterii | 50 Hz / 60 Hz ± 0,5Hz | | | | |
| | Doba přepnutí | Typicky 6 ms, max. 10 ms | | | | |
| | Nabíjecí port USB | Pouze u modelu BVX700LUI | X | X | X | X |
| Ochrana | Vstup stříd. proudu Jistič (pouze u modelů GR a AR) | 5 A / 250 V AC | 7A / 250 V AC | 10A / 250 V AC | 12A / 250 V AC | 15A / 250 V AC |
| | Vstupní pojistka AC | T 5 A L 250 V AC | T 8 A L 250 V AC | T 10 A L 250 V AC | T 12 A L 250 V AC | T 15 A L 250 V AC |
| Baterie | Typ (bezúdržbový) | 12 V, 7 AH x 1 olovená | 12 V, 9 AH x 1 olovená | 12 V, 9 AH x 1 olovená | 12 V, 7 AH x 2 olovená | 12 V, 9 AH x 2 olovená |
| | Průměrná životnost | <p>Obyčklá životnost baterie je tři až pět let. Životnost baterii ovlivňují okolní podmínky. Životnost baterie se zkracuje vlivem vyšší teploty, vysokou vlhkostí, nekvalitní elektrickou sítí a častými, krátkodobými výboji.</p> <p>Baterii v jednotce Easy UPS Series nemůže uživatel vyměnit vlastními silami. Kontaktujte technickou podporu společnosti SEIT a požádejte o seznam autorizovaných servisních středisek ve vašem okolí.</p> | | | | |
| | Obvyklá doba nabíjení | 8 hodin na 90% kapacitu | | | | |
| Fyzické vlastnosti | Čistá hmotnost | 4,2 kg | 6,0 kg | 7,5 kg | 10,2 kg | 12,2 kg |
| | Rozměry (V x Š x H) v cm | 13,8 x 9,8 x 31 | 16 x 12 x 35,5 | 19 x 14 x 39 | | |
| | Přepravní hmotnost | 4,5 kg | 6,5 kg | 8,5 kg | 11,2 kg | 13,2 kg |
| | Přepravní rozměry (V x Š x H) v cm | 22,2 x 14,2 x 34,6 | 25 x 19,7 x 43 | 29,7 x 23,5 x 49,5 | | |
| Teplota | Provozní | 0° až 40 °C | | | | |
| Mezinárodní ochranný kód | | IP20 | | | | |

* Délka vstupního napájecího kabelu je 1,2 m. Kvůli zajištění co nejefektivnějšího provozu nepoužívejte výstupní kabel delší než 2 m.

Indikátory stavu

| LED kontrolka | Zvukový alarm | Stav |
|---|---|---|
| Zapnutí | Vypnuto | Sít'ové napájení – záložní zdroj Easy UPS do připojených zařízení dodává střídavé napájení |
| | Nepřetržitý tón | Přetížení sít'ového napájení – napájení spotřebovávané připojeným zařízením přesáhlo kapacitu záložního zdroje. Odpojte některé zařízení. |
| | Konstantní pípání (jednou za půl sekundy) | Zjištění přehřátí – záložní zdroj se přehřívá a jednu minutu bude fungovat v režimu AVR. Pokud se teplota nesníží, jednotka Easy UPS se vypne. Odpojte některé připojené zařízení. |
| Zapnutí (Nesvítil během 4 pípnutí) | 4 pípnutí opakovaná každých 30 sekund | Režim napájení z baterie – záložní zdroj Easy UPS poskytuje napájení z baterie. |
| Bliká | Konstantní pípání (jednou za půl sekundy) | Nízké napětí baterie – záložní zdroj Easy UPS poskytuje napájení z baterie a baterie je téměř zcela vybitá. |
| | Nepřetržitý tón | Nutná výměna baterie – baterii je třeba nabít nebo skončila její životnost. Poznámka: - Pokud je baterie odpojena, odpojte jednotku Easy UPS od elektrické sítě a poté ji vypněte. Viz část „Umístění a zapnutí“ na straně 3. - Pokud je nutné vyměnit baterii, vyhledejte informace v části „Výměna baterie“ na straně 2. |
| Vypnuto | Krátké pípnutí každé 4 sekundy | Vypnutí při vybité baterii – během provozu v režimu napájení z baterie došlo k téměř úplnému vybití baterie a záložní zdroj Easy UPS čeká na obnovení normálního střídavého napájení. |
| | Nepřetržitý tón | Přetížení při sít'ovém napájení – připojená zařízení vyžadují více energie, než kolik poskytuje záložní zdroj Easy UPS. Odstraňte přetížení postupným odpojováním zařízení. Pokud problém přetrvává, obraťte se na oddělení podpory společnosti SEIT |
| | | Zjištěna závada nabíječky – došlo k vnitřnímu problému záložního zdroje Easy UPS a zdroj již neposkytuje napájení. Kontaktujte technickou podporu společnosti SEIT |
| | Dlouhé pípnutí každé 4 sekundy | Zjištěno přehřátí – jednotka Easy UPS se přehřála a vypnula. Postupně odpojte připojená zařízení nebo několik hodin počkejte, než systém vychladne. |

Odstraňování problémů

| Problém a možná příčina | Řešení |
|---|--|
| Jednotku Easy UPS nelze zapnout | |
| Jednotka Easy UPS nebyla zapnuta. | Stiskněte vypínač. |
| Jednotka Easy UPS není připojena k elektrické síti, elektrická zásuvka neposkytuje napájení nebo dochází k výkyvu napětí elektrické sítě. | Zkontrolujte, zda je napájecí kabel řádně připojen k elektrické zásuvce a zda zásuvka poskytuje napájení. Případně zkontrolujte, zda je zásuvka zapnutá. |
| Baterie je odpojena. | Viz část „Umístění a zapnutí“ na straně 3. |
| Připojené zařízení ztrácí napájení | |
| Jednotka Easy UPS byla přetížena. | Odpojte veškeré nepotřebné přístroje připojené k zásuvkám. Postupně po jednom znovu připojte přístroje k jednotce Easy UPS. Nabijte baterii po dobu 24 hodin, abyste zajistili, že je zcela nabitá. Pokud stále dochází k přetížení, vyměňte baterii. |
| Baterie jednotky Easy UPS je zcela vybitá. | Připojte jednotku Easy UPS k elektrické síti a nechte baterii deset hodin nabíjet. |
| Připojené zařízení nepřijímá krokovou aproximovanou sinusoidu z jednotky Easy UPS. | Výstupní průběh je určen pro počítače a periferní zařízení. Není určen pro použití s motorovými zařízeními. |
| Jednotka Easy UPS může vyžadovat servis. | Kontaktujte technickou podporu společnosti Schneider Electric, která vám poskytne další pomoc |
| Vypínač je zelený a každých 30 sekund bliká. Každých 30 sekund se opakují 4 pípnutí. | |
| Jednotka Easy UPS funguje v režimu napájení z baterie. | Jednotka Easy UPS funguje normálně v režimu napájení z baterie. Uživatel by v tuto chvíli měl uložit všechny otevřené soubory a vypnout počítač. Po obnovení střídavého napájení se baterie dobije. |
| Vypínač bliká zeleně a jednou za půl sekundy se ozývá pípnutí. | |
| Baterie jednotky Easy UPS je vybitá a jednotka se vypne. | Baterie jednotky Easy UPS je téměř zcela vybitá. Uživatel by v tuto chvíli měl uložit všechny otevřené soubory a vypnout počítač. Po obnovení střídavého napájení se baterie dobije. |
| Jednotka Easy UPS nemá k dispozici dostatečné napětí baterie | |
| Baterie není plně nabitá. Blíží se konec životnosti baterie a je nutno ji vyměnit. | Nechte jednotku Easy UPS deset hodin připojenou k elektrické síti, aby se baterie mohla zcela nabít. Jak baterie stárne, její kapacita se snižuje. |
| Záložní zdroj a zásuvky jsou vypnuté, ale záložní zdroj stále každé 4 sekundy vydává akustický signál. Upozornění se ztlumí po 32 sekundách. | |
| Záložní zdroj se vypnul kvůli nízkému napětí baterie, ale je k dispozici napájení pro ovládání. | Záložní zdroj obnoví normální provoz, jakmile se vstupní napětí vrátí do normálního rozsahu. |

Servis

Pokud jednotka vyžaduje servis, nevracejte ji prodejci. Postupujte tímto způsobem:

1. Přečtěte si část Odstraňování závad v příručce a ujistěte se, že nejde o žádný z běžných problémů.
2. Pokud problém přetrvává, kontaktujte zákaznickou podporu společnosti Schneider Electric IT (SEIT) prostřednictvím APC by Schneider Electric www.apc.com.
 - a. Poznamenejte si číslo modelu, sériové číslo a datum zakoupení. Informace o modelu a sériová čísla najdete na zadním panelu jednotky.
 - b. Zavolejte na číslo zákaznické podpory společnosti SEIT a technik se pokusí vyřešit s vámi problém po telefonu. Jestliže to nebude možné vystaví vám číslo RMA (oprávnění k vrácení materiálu).
 - c. Je-li jednotka v záruce, opravy jsou bezplatné.
 - d. Servisní postupy a postup vrácení materiálu se mohou v jednotlivých zemích lišit. Pokyny platné pro příslušnou zemi naleznete na webových stránkách společnosti APC by Schneider Electric.
3. Při přepravě jednotku pokud možno vždy zabalte do původního obalu, abyste předešli poškození. Při balení nikdy nepoužívejte pěnové kuličky. Záruka se nevztahuje na poškození vzniklá při přepravě.
4. **Vždy před přepravou ODPOJTE UPS BATERIE. Směrnice amerického ministerstva dopravy (DOT) a mezinárodní asociace IATA vyžadují, aby baterie jednotky UPS byly před odesláním odpojeny.** Interní baterie mohou v jednotce UPS zůstat.
5. Na vnější stranu obalu napište číslo RMA, které vám poskytl technik podpory zákazníků.
6. Odešlete jednotku s předplaceným poštovným a pojištěním na adresu, kterou vám sdělí podpora pro zákazníky.

Záruka

Zaregistrujte váš produkt online. <http://warranty.apc.com>

Standardní záruka je dva (2) roky ode dne zakoupení. Standardním postupem společnosti SEIT je výměna původní jednotky za jednotku renovovanou ve výrobním závodě. Zákazníci, kteří vyžadují vrácení původní jednotky kvůli přiřazeným majetkovým označením a platným odpisovým harmonogramům, musí tento požadavek zmínit při prvním kontaktu se zástupcem technické podpory společnosti SEIT. Společnost SEIT odešle náhradní jednotku poté, co obdrží vadnou jednotku z oddělení oprav nebo po obdržení platného čísla platební karty. Náklady na odeslání jednotky společnosti SEIT hradí zákazník. Společnost SEIT hradí náklady na pozemní přepravu náhradní jednotky zpět k zákazníkovi.

Celosvětová zákaznická podpora společnosti APC by Schneider Electric

Informace o zákaznické podpoře pro konkrétní země najdete na webových stránkách společnosti APC by Schneider Electric na adrese www.apc.com.