

CS540A™

Système de micro-casque/oreillette  
sans fil

Guide de l'utilisateur

# Sommaire

Bienvenue	3
Contenu de la boîte	4
Principaux éléments de la base et du micro-casque/de l'oreillette	5
Accessoires	6
Personnaliser votre micro-casque/oreillette	7
Modifier la configuration du micro-casque/de l'oreillette	7
Assemblage du contour d'oreille gauche	7
Assemblage du serre-tête	8
Positionner votre micro-casque/oreillette	9
Connecter votre téléphone de bureau	10
Brancher l'alimentation	10
Charger le micro-casque/l'oreillette	10
Connecter et configurer votre téléphone de bureau	11
Téléphone de bureau (standard)	11
Vérifier la configuration et passer un appel test	12
Téléphone de bureau + levier décroché du combiné HL10 (vendu séparément)	13
Téléphone de bureau + câble EHS	15
Positionner votre base	16
Votre micro-casque/oreillette	17
Commandes du micro-casque/de l'oreillette	17
Autonomie en mode conversation	17
Batterie	18
Activation du mode secret pendant un appel sur votre micro-casque/oreillette	18
Réglage du volume de votre micro-casque/oreillette	19
Votre base	20
Bouton et interrupteurs sur la base	20
Bouton de connexion	20
Interrupteur audio bande étroite/large bande	21
Interrupteur de réponse automatique	21
Utilisation quotidienne	22
Passer un appel sortant	22
Répondre à un appel entrant	22
Jusqu'à trois micro-casques/oreillettes supplémentaires pour les conférences	22
Dépannage	23
Micro-casque/oreillette	23
Téléphone de bureau	23

# Bienvenue

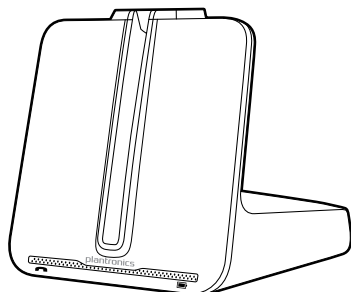
Félicitations pour votre achat d'un produit Plantronics. Ce guide contient les instructions de configuration et d'utilisation du système de micro-casque/oreillette sans fil CS540A.

Reportez-vous aux [instructions relatives à la sécurité](#) pour les informations importantes relatives à la sécurité avant d'installer ou d'utiliser le périphérique.

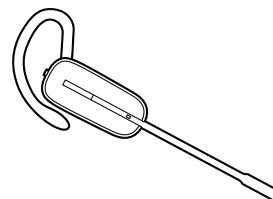
Le produit sans fil DECT standard fourni utilise des fréquences radio sans fil restreintes qui varient selon les pays. L'utilisation des périphériques DECT standard est généralement autorisée en Europe, en Australie et en Nouvelle-Zélande. L'utilisation de ces produits DECT standard dans des pays non autorisés constitue une violation de la loi, peut perturber les réseaux et périphériques de télécommunication, et peut faire l'objet de peines et d'amendes de la part des agences de contrôle. Pour obtenir la liste des pays dans lesquels l'utilisation des produits DECT standard est autorisée par la loi, consultez les sites suivants :

<http://www.dect.org/content.aspx?id=28>

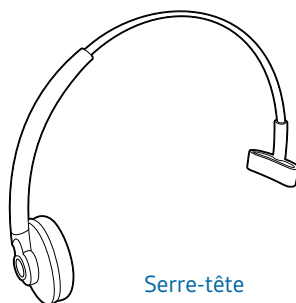
# Contenu de la boîte



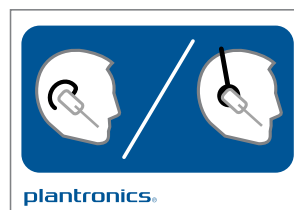
Base



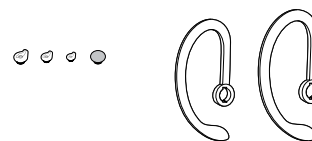
Micro-casque/oreillette avec batterie pré-installée, embout\* et contour d'oreille\*



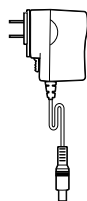
Serre-tête



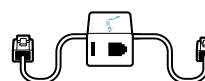
Carte d'instruction de l'assortiment d'inserts\*



Autres tailles d'embouts et de contours d'oreille\*



Alimentation

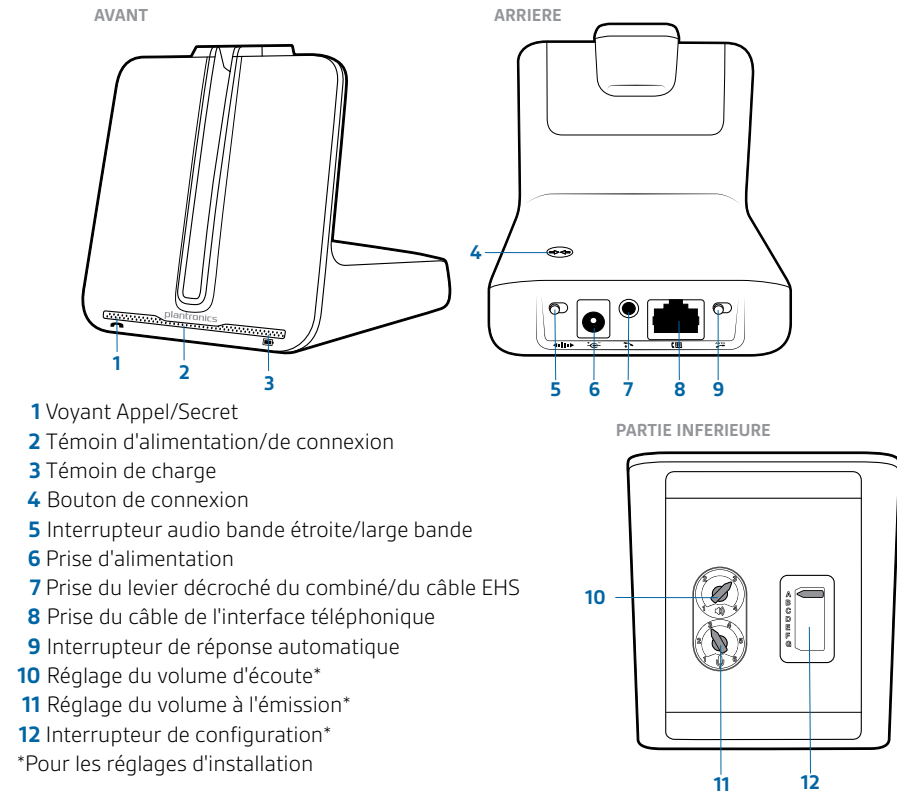


Câble de l'interface téléphonique

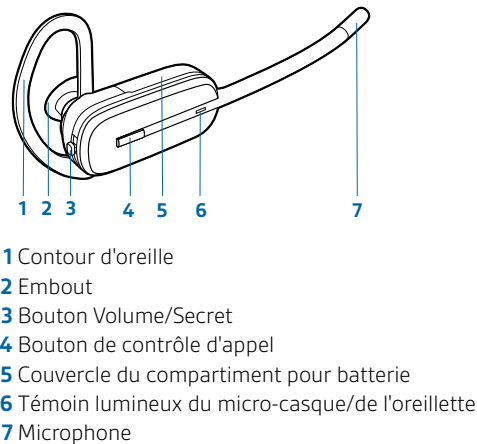
\*Uniquement disponible pour certaines références

# Principaux éléments de la base et du micro-casque/ de l'oreillette

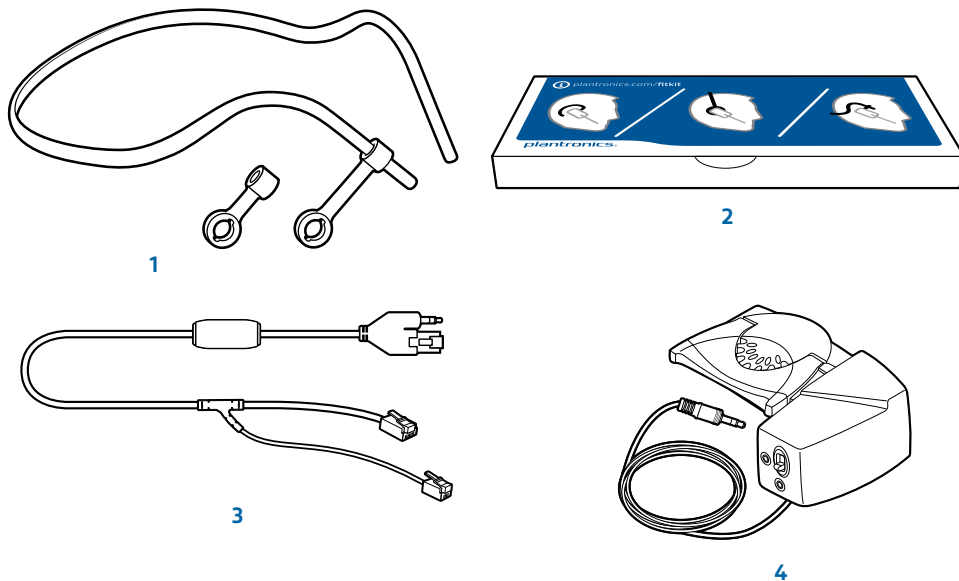
## Présentation de la base



## Présentation du micro-casque/de l'oreillette



# Accessoires



- 1 Serre-tête tour de cou** Autre style de port extrêmement léger et confortable.
- 2 Kit d'assemblage avec contours d'oreille, embouts et manchon en mousse.**
- 3 Câble EHS (Electronic Hookswitch)** Décroche votre téléphone de bureau électroniquement. Permet de décrocher/raccrocher à distance avec votre micro-casque/oreillette.
- 4 Levier décroché du combiné HL10™** Soulève automatiquement le combiné et le repositionne sur son socle. Permet de décrocher/raccrocher à distance avec votre micro-casque/oreillette.

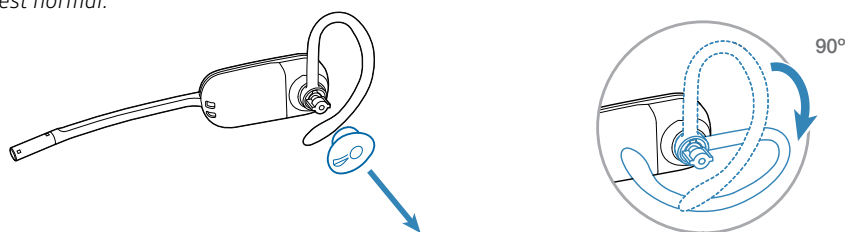
# Personnaliser votre micro-casque/oreillette

Par défaut, le micro-casque/l'oreillette est configuré pour une utilisation sur l'oreille droite avec un petit embout et un contour d'oreille de taille moyenne. Vous pouvez également configurer votre micro-casque/oreillette pour une utilisation sur l'oreille gauche, installer un embout ou un contour d'oreille d'une taille différente, ou installer le serre-tête.

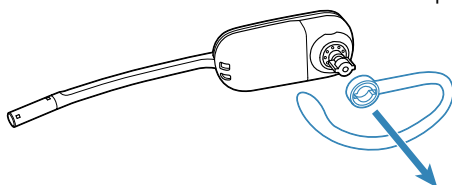
## Modifier la configuration du micro-casque/de l'oreillette

- 1 Détachez délicatement le contour d'oreille du micro-casque/de l'oreillette. Faites pivoter le contour d'oreille de 90°.

**REMARQUE** Vous rencontrez une résistance en faisant pivoter le contour d'oreille vers le bas. Ceci est normal.



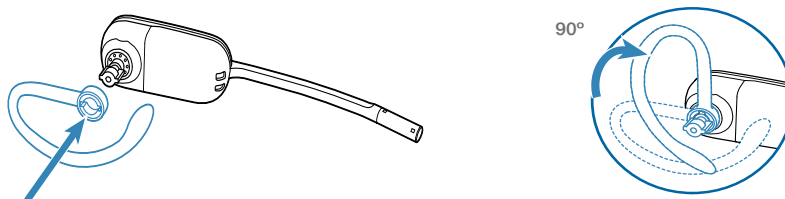
- 2 Détachez le contour d'oreille du micro-casque/de l'oreillette.



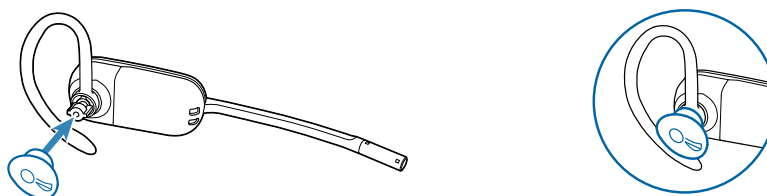
- 3 Pour porter le micro-casque/l'oreillette sur l'oreille droite mais avec un embout ou un contour d'oreille d'une taille différente, choisissez la taille qui vous convient et installez l'élément dans le sens contraire de celui indiqué sur l'illustration. Assurez-vous que l'encoche de l'embout fait face au microphone.

## Assemblage du contour d'oreille gauche

- 1 Choisissez la taille de contour d'oreille qui s'adapte le plus confortablement à votre oreille. Alignez le contour d'oreille comme indiqué et insérez-le sur l'appareil. Assurez-vous que le contour d'oreille est bien à plat contre le micro-casque/l'oreillette, puis faites le pivoter de 90°.



- 2 Choisissez la taille de contour d'oreille qui s'adapte le plus confortablement à votre oreille. Alignez l'embout avec l'encoche faisant face au microphone comme indiqué. Appuyez pour le fixer.

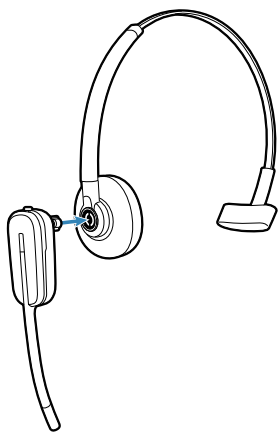


## Assemblage du serre-tête

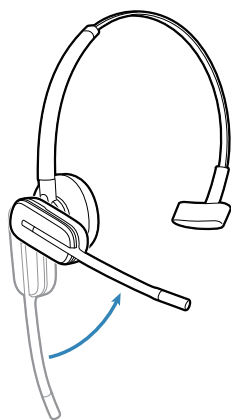
L'appareil peut être converti pour être porté sur l'oreille gauche ou droite.

**REMARQUE** Avant d'installer le serre-tête, retirez l'embout et le contour d'oreille du micro-casque/ de l'oreillette.

- 1 Maintenez le serre-tête en l'alignant avec l'appareil, comme illustré, et insérez l'oreillette dans le serre-tête.



- 2 Tournez le micro-casque/oreillette vers le haut.



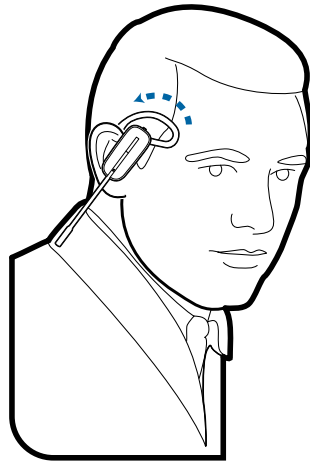
- 3 Pour optimiser la position de l'appareil, appuyez dessus afin de rapprocher le microphone de votre bouche.



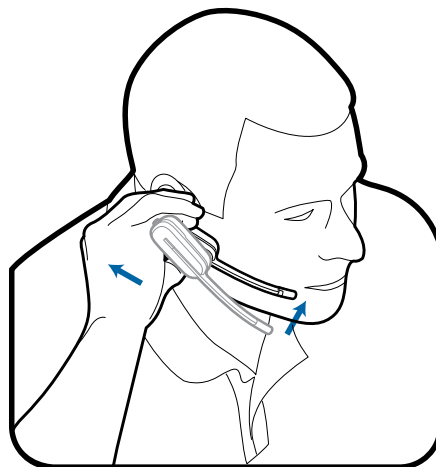
## Positionner votre micro-casque/oreillette

Lorsque vous portez l'oreillette, placez le microphone le plus près possible de votre joue sans l'effleurer. Pour une position optimale de l'oreillette, le microphone peut être orienté vers l'intérieur grâce aux écouteurs rotatifs.

- 1 Glissez l'oreillette derrière l'oreille, puis insérez l'embout dans votre oreille.



- 2 Tout en tenant la base de l'oreillette, enfoncez-la dans votre oreille pour rapprocher le microphone de votre bouche à l'aide des écouteurs rotatifs. Lorsque la base de l'oreillette se déplace vers l'arrière, vous pouvez ressentir de légers cliquetis jusqu'à ce que le microphone se trouve près de votre joue.

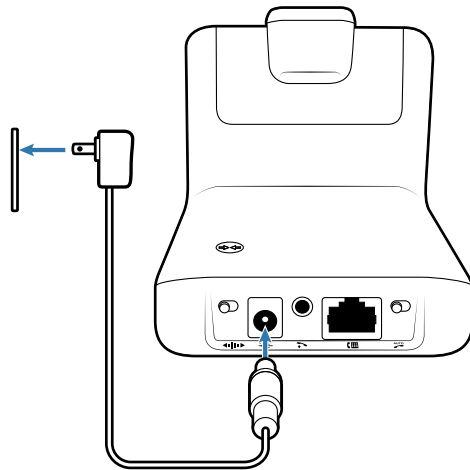


# Connecter votre téléphone de bureau

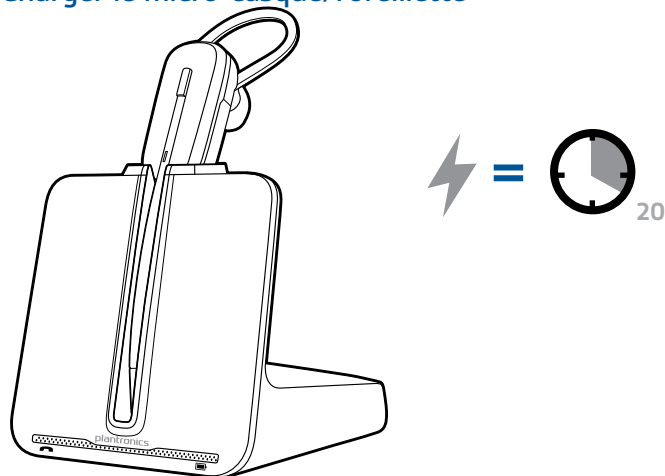
Cette section décrit comment connecter la base à votre téléphone de bureau.

## Brancher l'alimentation

Branchez l'une des extrémités du câble d'alimentation à la prise d'alimentation située à l'arrière de la base et l'autre extrémité à une prise de courant. La lumière blanche du témoin d'alimentation s'allume.



## Charger le micro-casque/l'oreillette



Placez l'oreillette dans le socle chargeur. Le témoin lumineux de charge clignote en vert lorsque le micro-casque/l'oreillette se recharge et reste fixe lorsque l'appareil est entièrement chargé. Chargez l'oreillette pendant au moins 20 minutes avant la première utilisation. Il faut compter trois heures pour un chargement complet.

**REMARQUE :** ce produit dispose d'une batterie remplaçable. Utilisez uniquement le type de batterie fourni par Plantronics.

## Connecter et configurer votre téléphone de bureau

Il existe trois façons de connecter le CS540A à votre téléphone de bureau. Sélectionnez l'une des options suivantes et continuez.

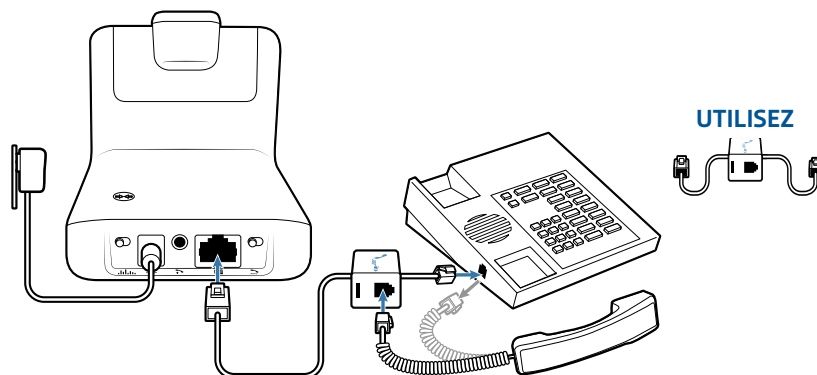
- Téléphone de bureau (standard)
- Téléphone de bureau + levier décroché du combiné HL10 (vendu séparément)
- Téléphone de bureau + câble EHS (vendu séparément)

**REMARQUE** Si vous utilisez un téléphone de bureau standard ou un téléphone de bureau avec levier décroché du combiné HL10, suivez les instructions ci-dessous. Si vous utilisez un téléphone de bureau avec un câble EHS, consultez la section **Téléphone de bureau + câble EHS** de ce guide. Pour des informations plus complètes sur l'installation, consultez le **Guide de démarrage EHS** livré avec votre câble EHS et disponible sur [poly.com/accessories](http://poly.com/accessories).

### Téléphone de bureau (standard)

- 1 Connectez une extrémité du câble de l'interface téléphonique à l'arrière de la base.
- 2 Retirez le cordon extensible du combiné du téléphone de bureau et reconnectez-le à la boîte de raccordement du câble de l'interface téléphonique.
- 3 Connectez enfin l'autre extrémité du câble de l'interface téléphonique au port de combiné ouvert sur votre téléphone de bureau.

**REMARQUE** Le combiné du téléphone de bureau fonctionne toujours. Vous décrochez simplement d'une manière différente.



**REMARQUE SI** votre téléphone est doté d'un port pour oreillette, n'utilisez ce port que si vous ne vous servez pas du levier décroché du combiné HL10. Dans cette configuration, vous devez appuyer à la fois sur le bouton Oreillette de votre téléphone et sur le bouton de contrôle d'appel de l'oreillette pour répondre à des appels ou y mettre fin.

## Vérifier la configuration et passer un appel test

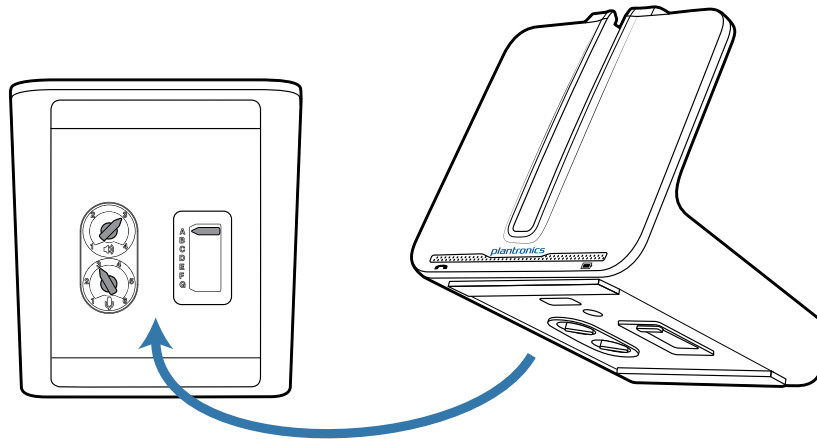
- 1 Si votre téléphone de bureau dispose d'un bouton de réglage du volume, réglez-le au milieu de la plage.
- 2 Inspectez le panneau inférieur de la base et assurez-vous que les paramètres par défaut sont corrects. Réglez également le volume de votre téléphone de bureau.

volume d'écoute (🔊) = 2 et volume à l'émission (🗣️) = 2

interrupteur de configuration = « A » pour la plupart des téléphones

interrupteur de configuration = « D » pour les téléphones Cisco qui ne disposent pas de câble EHS

volume du téléphone de bureau = milieu de la plage



- 3 Retirez le combiné du téléphone de bureau de son socle.
- 4 Avec votre micro-casque/oreillette allumé, appuyez sur le bouton de contrôle d'appel situé sur le micro-casque/l'oreillette.
- 5 Si vous n'entendez pas de tonalité, ajustez l'interrupteur de configuration (A–G) jusqu'à entendre une tonalité.

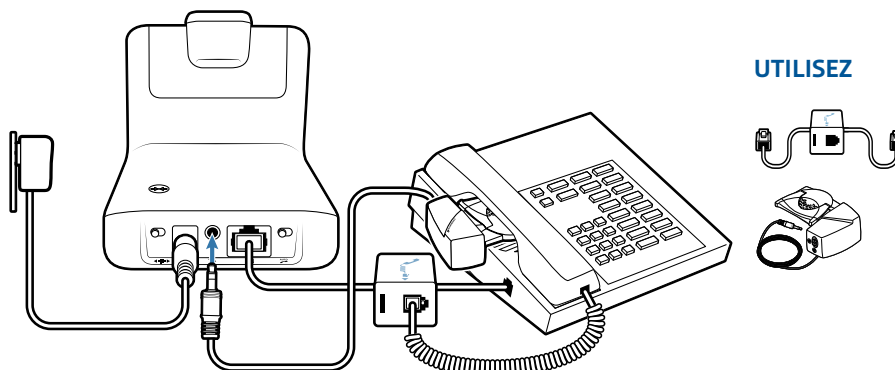
**REMARQUE** Sur la plupart des téléphones, ce sont ces paramètres par défaut qui offrent le meilleur rendu.

- 6 Composez le numéro d'appel test sur votre téléphone de bureau. Au besoin, vous pouvez ajuster le volume en utilisant les commandes de volume sur votre micro-casque/oreillette. Vous pouvez également ajuster les volumes d'émission et d'écoute du téléphone de bureau sur la partie inférieure de la base.

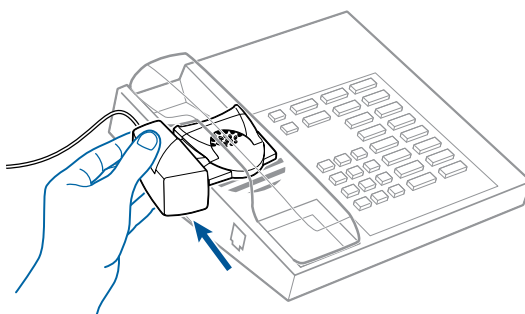
## Téléphone de bureau + levier décroché du combiné HL10 (vendu séparément)

**REMARQUE** Suivez d'abord les instructions pour téléphone de bureau (standard).

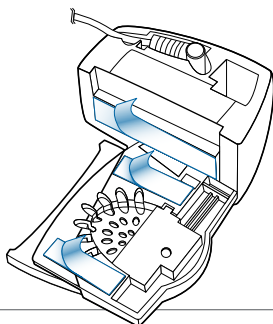
- 1 Branchez le cordon d'alimentation du levier décroché du combiné dans la prise prévue à cet effet en appuyant fermement dessus.



- 2 Mettez l'oreillette, puis faites passer le bras du levier décroché sous le combiné de sorte que la base du levier touche le côté du téléphone.

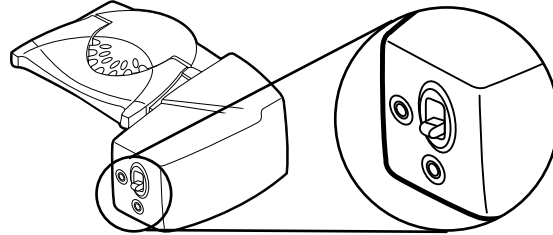


- 3 Faites remonter le levier décroché du combiné jusqu'à ce qu'il entre quasiment en contact avec l'écouteur du combiné.
- 4 Appuyez sur le bouton de contrôle d'appel de l'oreillette pour activer le levier décroché du combiné.
- 5 Si vous entendez une tonalité, cela signifie que le levier décroché du combiné est bien réglé.
- 6 Retirez les bandes de protection des trois adhésifs de montage situés sous le levier décroché du combiné.
- 7 Placez délicatement le levier décroché du combiné sur le téléphone de bureau, dans la position déterminée ci-dessus.
- 8 Appuyez fermement dessus pour le coller.



### Absence de tonalité

- 1 Si vous n'entendez pas de tonalité, tournez l'interrupteur de hauteur du levier décroché du combiné sur la position supérieure suivante.



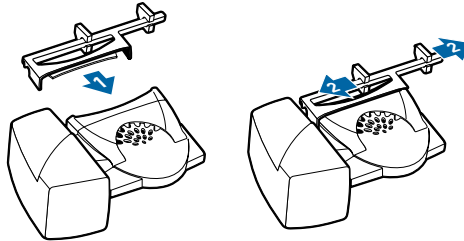
- 2 Répétez les étapes 2 à 5 de la section précédente jusqu'à ce que vous entendiez une tonalité.
- 3 Lorsque vous entendez une tonalité, fixez le levier décroché du combiné comme indiqué aux étapes 6 à 8.

### Pièces supplémentaires (si nécessaire)

Utilisez la perche d'extension si le levier décroché du combiné manque de stabilité lorsqu'il décroche le combiné ou qu'il le remet sur le socle.

#### Perche d'extension

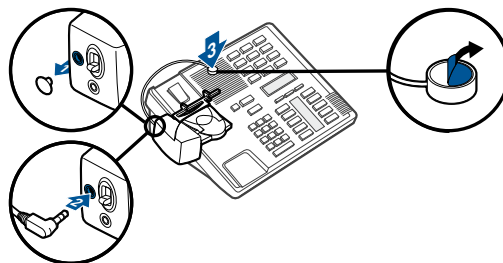
- 1 Faites glisser la perche d'extension sur le levier.
- 2 Il est possible de déplacer les stabilisateurs vers la gauche ou vers la droite. Placez les stabilisateurs sur l'extérieur du combiné pour fixer le téléphone en douceur.



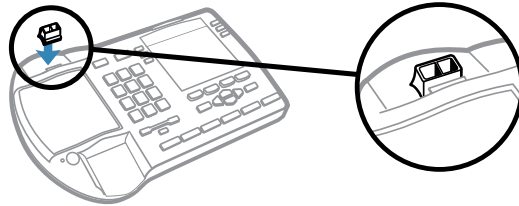
#### Microphone avec haut-parleurs intégrés

Utilisez le microphone avec haut-parleurs intégrés uniquement lorsque le haut-parleur du téléphone n'est pas situé directement sous le combiné.

- 1 Retirez la protection de la prise du microphone avec haut-parleurs intégrés située à l'arrière du levier.
- 2 Branchez la prise du microphone avec haut-parleurs intégrés.
- 3 Placez le microphone avec haut-parleurs intégrés sur le haut-parleur du téléphone. Retirez l'adhésif de montage et fixez-le.



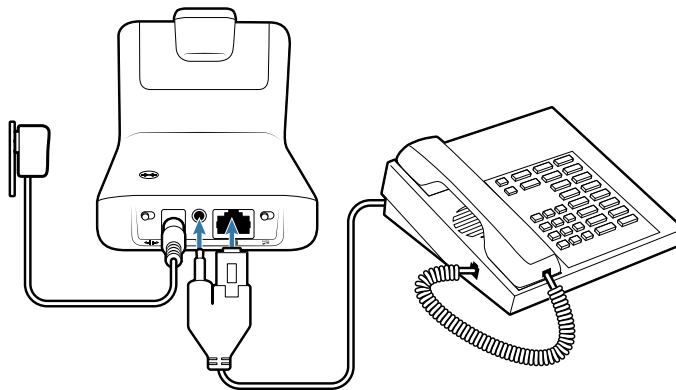
**Pour les téléphones Nortel uniquement**



### Téléphone de bureau + câble EHS

- 1 Connectez une extrémité du câble EHS à la base et l'autre extrémité au téléphone de bureau conformément à la description figurant dans le Guide de démarrage de l'adaptateur EHS.

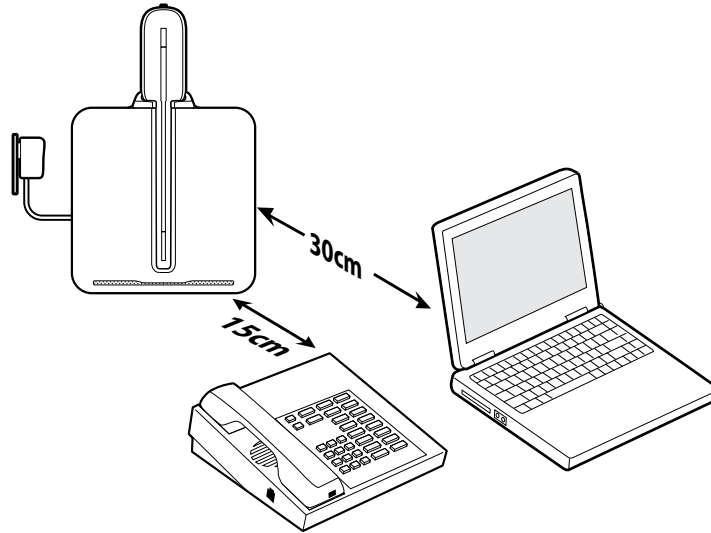
**REMARQUE** Pour des informations plus complètes sur l'installation, consultez le [Guide de démarrage EHS](#) livré avec votre câble EHS et disponible sur [poly.com/accessories](http://poly.com/accessories).



## Positionner votre base

La distance minimale recommandée entre le téléphone de bureau et la base est de 15 cm.

La distance minimale recommandée entre la base et l'ordinateur est de 30 cm. Un positionnement incorrect peut provoquer des bruits parasites et des interférences.

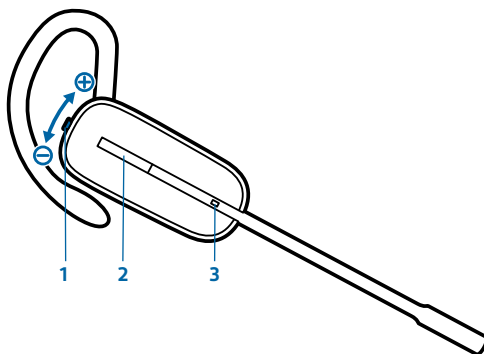




# Votre micro-casque/oreillette

Maintenant que vous avez configuré votre micro-casque/oreillette et connecté votre téléphone de bureau, lisez cette section pour en savoir plus sur les caractéristiques du micro-casque/de l'oreillette, l'utilisation de ses fonctions, etc.

## Commandes du micro-casque/de l'oreillette



### 1 Bouton Volume/Secret

Augmenter le volume

Diminuer le volume

Activer/désactiver le mode secret pendant un appel

*Ce tableau décrit les commandes de volume si vous portez le micro-casque/l'oreillette à droite. Les commandes de volume sont inversées si vous le portez à gauche.*

Appuyez sur le bouton d'augmentation du volume.

Appuyez sur le bouton de diminution du volume.

Pour activer ou désactiver le mode secret sur l'appareil, appuyez sur le bouton Volume/Secret.

### 2 Bouton de contrôle d'appel

Passer un appel, répondre, mettre fin à un appel

Appuyez brièvement sur le bouton de contrôle d'appel.

### 3 Témoin lumineux du micro-casque/de l'oreillette

Clignote en blanc lorsqu'il est utilisé.



**IMPORTANT** Par mesure de sécurité, n'utilisez jamais les micro-casques/oreillettes à un niveau de volume élevé pendant une période prolongée. afin d'éviter tout risque de pertes auditives. Ne dépassez pas un niveau d'écoute modéré. Pour plus d'informations sur les micro-casques/oreillettes et l'audition, visitez le site : [poly.com/healthandsafety](http://poly.com/healthandsafety).

## Autonomie en mode conversation

Avec une seule charge, le CS540A offre jusqu'à 7 heures d'autonomie en mode conversation. L'autonomie en mode conversation est réduite par le fonctionnement en mode à large bande ou à une distance élevée de la base.

## Batterie

Ce produit dispose d'une batterie remplaçable. Pour être sûr que les batteries de rechange sont conformes aux exigences Plantronics et bénéficier d'une performance optimale, n'utilisez que des batteries de rechange fournies par Plantronics.

### Avertissement de batterie faible

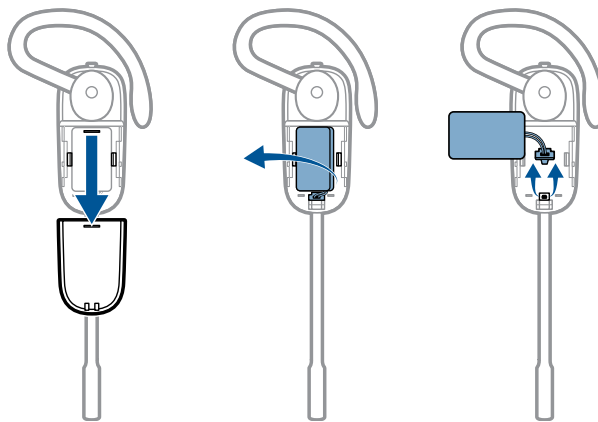
Lorsque vous êtes en communication, le faible niveau de charge de la batterie est indiqué par une tonalité faible émise toutes les 15 secondes. Vous devez recharger l'oreillette immédiatement.

Lorsque vous n'êtes pas en communication et que vous appuyez sur le bouton de contrôle d'appel, 3 tonalités faibles sont émises pour indiquer que le niveau de charge de la batterie est faible. Vous devez recharger l'oreillette immédiatement.

### Remplacement de la batterie

Plantronics recommande de remplacer les piles rechargeables après trois ans ou après 300 cycles de charge, selon l'événement qui se produit en premier.

- 1 Faites glisser le couvercle du compartiment pour batterie et retirez-le du micro-casque/de l'oreillette.
- 2 En utilisant votre pouce et votre index, retirez la batterie de sa fixation.
- 3 En utilisant votre pouce et votre index, saisissez le connecteur de la batterie et déconnectez-le du micro-casque/de l'oreillette.
- 4 Installez la nouvelle batterie en inversant les étapes.



### Activation du mode secret pendant un appel sur votre micro-casque/oreillette

Pour activer ou désactiver le mode secret, appuyez sur le bouton du volume.

Lorsque le mode secret est activé, le voyant Appel/Secret de la base est rouge et trois tonalités élevées retentissent (vous pouvez néanmoins entendre votre interlocuteur).

## Réglage du volume de votre micro-casque/oreillette

Ajustez le volume du micro-casque/de l'oreillette en appliquant une pression vers le haut (augmenter) ou vers le bas (diminuer) sur le bouton Volume/Secret, si vous portez votre micro-casque/oreillette sur le côté droit. Si vous portez votre micro-casque/oreillette du côté gauche, procédez à l'inverse : appliquez une pression vers le bas sur le bouton pour augmenter le volume et vers le haut pour le diminuer.

Effectuez les réglages du volume pour le téléphone de bureau avec les cadrans d'ajustement du volume de la base.

## Bip d'avertissement

Lorsque vous êtes en communication et que vous sortez du rayon de portée, trois tonalités faibles retentissent. Lorsque vous revenez dans le rayon de portée, une tonalité moyenne unique retentit.

Si vous restez hors du rayon de portée, tout appel actif sera suspendu. Les appels seront rétablis lorsque vous vous rapprocherez de la base. Si vous restez hors du rayon de portée pendant plus de 5 minutes, l'appel est définitivement coupé par le système.

Lorsque vous sortez du rayon de portée alors que vous n'êtes pas en communication, puis que vous appuyez sur le bouton de contrôle d'appel, plusieurs tonalités retentissent : une tonalité unique, correspondant à la pression du bouton, et trois tonalités faibles, indiquant que la liaison a échoué.

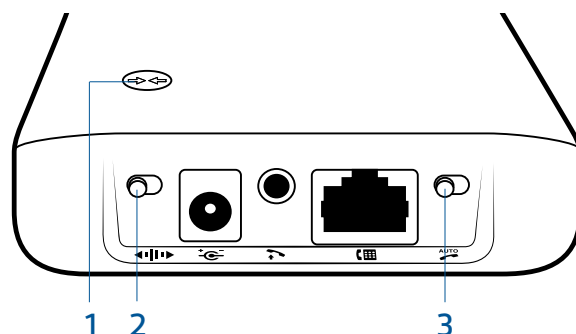
## Consommation énergétique

Lorsque la batterie de l'appareil est entièrement chargée, celui-ci passe en mode veille en réseau. La durée nécessaire pour que ce mode soit activé dépend du temps qu'il faut à la batterie pour se recharger entièrement. En mode veille en réseau, le produit consomme 1.2 Watts.

Les ports réseau sans fil de ce produit sont conçus pour rester toujours activés.

# Votre base

## Bouton et interrupteurs sur la base



### 1 Bouton de connexion

L'appareil et la base inclus dans la boîte sont connectés l'un à l'autre en usine. Cependant, si vous souhaitez utiliser un nouvel appareil ou si vous souhaitez restaurer la connexion avec votre appareil, vous pouvez connecter les unités l'une à l'autre avec les méthodes suivantes.

#### Connexion sécurisée automatique

Lorsque votre système est inactif et que vous posez un appareil sur le socle, il se connecte automatiquement à la base et devient l'appareil principal. Le témoin d'alimentation/de connexion clignote en blanc pendant le processus de connexion et cesse de clignoter lorsque la connexion est établie.

#### Connexion radio manuelle

- 1 Désactivez le système et retirez votre micro-casque/oreillette de son socle, puis appuyez sur le bouton de connexion sur la base pendant trois secondes. Le témoin d'alimentation/de connexion clignote en blanc.
- 2 Appuyez sur le bouton d'augmentation du volume de votre micro-casque/oreillette pendant trois secondes, jusqu'à ce que le témoin lumineux de l'appareil devienne blanc. Une fois que le témoin lumineux d'alimentation/de connexion sur la base devient blanc, le micro-casque/l'oreillette et la base sont connectés l'un à l'autre.

**REMARQUE** Si le processus de connexion dure plus de deux minutes ou s'il échoue, le témoin de connexion sur la base s'éteint pendant trois secondes puis se rallume pour indiquer que la base est sous tension. Dans ce cas, tentez de reconnecter l'oreillette.

#### Fin de la connexion

Si la base se trouve en mode de connexion et que vous souhaitez qu'elle cesse de rechercher un micro-casque/oreillette, appuyez de nouveau sur le bouton de connexion. Le témoin de connexion sur la base s'éteint pendant trois secondes puis se rallume pour indiquer que la base est sous tension.

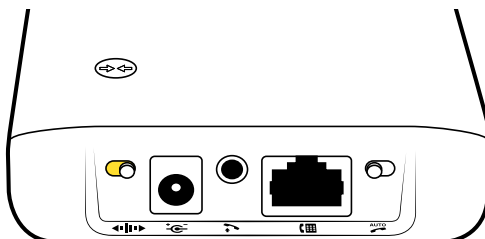
#### Témoin d'alimentation/de connexion

Etat de la base	Témoin d'alimentation/de connexion
Connexion de l'appareil principal	Blanc clignotant
Appareil principal connecté à la base	Blanc fixe
Connexion du micro-casque/de l'oreillette à une conférence téléphonique	Blanc clignotant
Conférence téléphonique active avec des appareils invités	Blanc clignotant

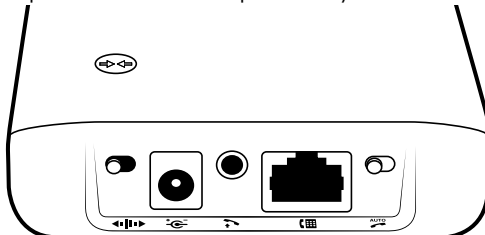
## 2 Interrupteur audio bande étroite/large bande

Le CS540A est équipé d'une large bande audio, ce qui permet au son de la voix d'être plus net et naturel. Si votre téléphone de bureau est compatible avec l'audio large bande, réglez le bouton de changement de bande passante audio sur la position jaune.

**REMARQUE** : L'autonomie en mode conversation est réduite en mode à large bande.

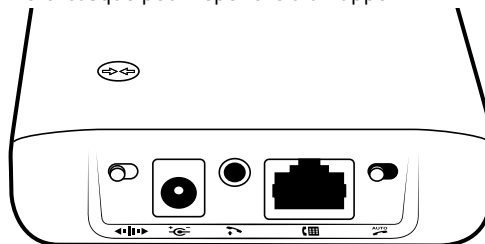


Réglez le bouton sur le noir (bande étroite) pour préserver la durée de vie de la pile du micro-casque ou pour faire fonctionner plusieurs systèmes dans une petite zone.

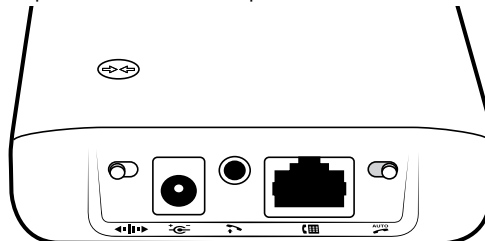


## 3 Interrupteur de réponse automatique

La fonction Réponse automatique évite à l'utilisateur d'avoir à appuyer sur un bouton pour établir la liaison radio entre le micro-casque/l'oreillette et la base. Lorsque la réponse automatique est réglée sur le noir, vous devez appuyer sur le bouton de contrôle des appels du micro-casque pour répondre à un appel.



Lorsque le bouton est réglé sur le gris, vous pouvez répondre aux appels en soulevant simplement le micro-casque de la base.



**REMARQUE LA** fonction Réponse/fin automatique nécessite l'utilisation d'un câble EHS ou d'un levier décroché du combiné HL10. Pour en savoir plus, consultez le site internet [poly.com/accessories](http://poly.com/accessories).

# Utilisation quotidienne

## Passer un appel sortant

- 1 Lorsque le micro-casque est en position sur votre tête, appuyez sur le bouton de contrôle d'appel.
- 2 Retirez le combiné de son socle. Une tonalité retentit.

**REMARQUE CETTE** étape est automatique si vous installez un levier décroché du combiné ou un accessoire avec câble EHS. Pour consulter la liste complète des accessoires disponibles, rendez-vous sur [poly.com/accessories](http://poly.com/accessories).

- 3 Composez le numéro sur le téléphone de bureau.
- 4 Pour mettre fin à l'appel, appuyez sur le bouton de contrôle d'appel de l'oreillette et raccrochez le combiné.

## Répondre à un appel entrant

- 1 Lorsque le micro-casque est en position sur votre tête, appuyez sur le bouton de contrôle d'appel.
- 2 Retirez le micro-casque de son socle pour parler à votre interlocuteur.

**REMARQUE CETTE** étape est automatique si vous installez un levier décroché du combiné ou un accessoire avec câble EHS. Pour consulter la liste complète des accessoires disponibles, rendez-vous sur [poly.com/accessories](http://poly.com/accessories).

- 3 Pour mettre fin à l'appel, appuyez sur le bouton de contrôle d'appel de l'oreillette et raccrochez le combiné.

## Jusqu'à trois oreillettes supplémentaires pour les conférences

Vous pouvez connecter un maximum de trois autres micro-casques/oreillettes durant un appel.

### Participer à une conférence téléphonique

Pendant qu'une liaison est active entre le micro-casque principal et la base (pendant un appel), placez le micro-casque invité sur le socle chargeur de l'utilisateur principal (cette opération permet de connecter le micro-casque à la base). Le témoin lumineux de connexion de la base commencera à clignoter. Au bout de quelques minutes, l'utilisateur principal entendra 3 tonalités dans son micro-casque, lui indiquant que le micro-casque d'un invité souhaite rejoindre la conversation. Dans les dix secondes qui suivent les 3 tonalités, appuyez sur le bouton d'appel du micro-casque principal pour accepter le micro-casque de l'invité. Si le processus dure plus longtemps ou s'il échoue car vous n'avez pas appuyé sur le bouton dans les dix secondes qui ont suivies les 3 tonalités, la connexion de l'invité s'interrompt et il entendra une tonalité d'erreur dans son micro-casque.

Pour connecter un appareil invité d'un autre type que l'appareil principal, appuyez sur le bouton de connexion de la base pendant qu'une liaison est active sur la base. Appuyez ensuite sur le bouton d'augmentation du volume de l'appareil invité jusqu'à ce que le témoin lumineux s'allume. Le témoin lumineux de connexion de la base commencera à clignoter et l'utilisateur principal entendra 3 tonalités dans son micro-casque/oreillette, lui indiquant que le micro-casque/l'oreillette d'un invité souhaite rejoindre la conversation. Dans les dix secondes qui suivent les 3 tonalités, appuyez sur le bouton d'appel du micro-casque principal pour accepter le micro-casque de l'invité. Si le processus dure plus longtemps ou s'il échoue car vous n'avez pas appuyé sur le bouton dans les dix secondes qui ont suivies les 3 tonalités, la connexion de l'invité s'interrompt et il entendra une tonalité d'erreur dans son micro-casque.

**REMARQUE** : au cours d'une téléconférence, les touches secret des oreillettes restent accessibles de manière indépendante. La base indique uniquement que l'utilisateur principal est en mode secret.

### Quitter une conférence téléphonique

Les micro-casques invités peuvent rester invités à travers plusieurs appels. Pour supprimer un micro-casque invité, appuyez sur le bouton de contrôle d'appel de l'appareil ou placez le micro-casque de l'utilisateur principal sur le socle chargeur. Lorsqu'un invité quitte l'appel, une tonalité unique retentit dans l'appareil principal.

**REMARQUE** : si vous utilisez plusieurs appareils au cours d'une conférence, il se peut que l'utilisateur de l'appareil principal entende des tonalités supplémentaires (3 tonalités) dans son appareil et voie clignoter le témoin lumineux de connexion sur la base lorsqu'un invité rejoint la conversation. Ces tonalités supplémentaires et le témoin clignotant indiquent que l'invité dispose d'une version du micrologiciel différente de celle de l'appareil principal. Il peut cependant l'utiliser pour participer à la conférence.

# Dépannage

## MICRO-CASQUE/OREILLETTE

---

Mon oreillette est instable.	Lorsque vous portez l'oreillette, placez le microphone le plus près possible de votre joue sans l'effleurer. Pour une position optimale de l'oreillette, le microphone peut être orienté vers l'intérieur grâce aux écouteurs rotatifs. Voir <a href="#">Positionner votre micro-casque/oreillette</a> .
Cette oreillette a besoin d'être rechargée trop souvent. L'autonomie en mode conversation est plus courte que ce qui est indiqué sur le produit.	Mettez l'interrupteur large bande/bande étroite en position large bande (noire).
Quand dois-je remplacer ma batterie rechargeable?	Plantronics recommande de remplacer les piles rechargeables après trois ans ou après 300 cycles de charge, selon l'événement qui se produit en premier.
L'autonomie en conversation est largement réduite même après une recharge complète.	La batterie s'use. Faites le (800) 544-4660 pour appeler Plantronics et commander une batterie de rechange ou contactez-nous sur <a href="http://poly.com/support">poly.com/support</a> .

---

## Téléphone de bureau

---

Je n'entends pas de tonalité dans l'oreillette.	Vérifiez que l'oreillette est chargée. Vérifiez que l'oreillette est connectée à la base. Voir <a href="#">Bouton de connexion</a> . Appuyez sur le bouton de contrôle d'appel sur le micro-casque/l'oreillette. Si vous utilisez un levier décroché du combiné, veillez à ce qu'il soulève suffisamment le combiné pour le décrocher ; réglez-le plus haut, si nécessaire. Réglez l'interrupteur de configuration sur la base jusqu'à ce qu'une tonalité retentisse. Ajustez le volume d'écoute sur le micro-casque/l'oreillette. Si le volume est toujours trop bas, réglez le volume d'écoute sur la base.
J'entends des bruits parasites.	Veillez à ce que la distance séparant la base et l'ordinateur soit de 30 centimètres minimum et que celle séparant la base et le téléphone soit de 15 centimètres minimum. Il se peut que vous entendiez des bruits parasites lorsque vous vous éloignez du rayon de portée ; rapprochez-vous de la base.
Le son est déformé.	Baissez le volume d'écoute ou le volume à l'émission sur la base. Pour la plupart des téléphones, le paramètre correct est la position 2. Si le téléphone de bureau dispose d'un bouton de réglage du volume, baissez le volume jusqu'à la disparition de la distorsion. Si la distorsion a encore lieu, ajustez le volume de l'oreillette pour diminuer le volume en transmission de l'oreillette. Si le problème persiste, baissez le volume d'écoute sur la base. Veillez à ce que la distance séparant la base et l'ordinateur soit de 30 centimètres minimum et que celle séparant la base et le téléphone soit de 15 centimètres minimum.
J'entends un écho dans l'oreillette.	Baissez le volume d'écoute et le volume à l'émission sur la base. Pour la plupart des téléphones, le paramètre correct est la position 2. Si le volume audio est trop bas dans cette position, réglez le volume de l'oreillette pour augmenter le volume en transmission de l'oreillette. Si le volume à l'émission est trop bas pour votre interlocuteur dans cette position, réglez la position de l'oreillette de sorte que le microphone soit le plus près possible de votre bouche. Réglez l'interrupteur situé en bas de la base sur la valeur « A », qui fonctionne pour la plupart des téléphones. Réglez l'interrupteur sur la valeur « D » pour les téléphones Cisco qui ne disposent pas de câble EHS.
Mes interlocuteurs perçoivent un bourdonnement.	Eloignez la base de votre téléphone. Si l'alimentation de la base est branchée sur une rallonge, raccordez-la directement au secteur.

---

# Dépannage

---

Le levier décroché du combiné est installé mais ne décroche pas le combiné.

Assurez-vous que le câble d'alimentation du levier décroché du combiné est fermement enfoncé dans la prise du levier de la base.

---

Pas de son lors des appels ?

Réglez l'interrupteur situé en bas de la base sur la valeur « A », qui fonctionne pour la plupart des téléphones. Réglez l'interrupteur sur la valeur « D » pour les téléphones Cisco qui ne disposent pas de câble EHS.

---





#### Félicitations !

L'appareil que vous venez d'acheter est certifié TCO 2. La certification signifie que le micro-casque/l'oreillette est conçu et fabriqué conformément à certains des critères de performance et environnementaux les plus stricts au monde. Le fabricant a choisi de certifier ses micro-casques/oreillettes selon la norme TCO 2 pour démontrer leur ergonomie, leurs performances élevées ainsi que leur impact minime sur l'environnement.

Les produits certifiés TCO 2 sont spécialement conçus pour limiter le risque de développement de déficience auditive. Les micro-casques/oreillettes sont munis d'une protection acoustique pour protéger les utilisateurs des soudaines augmentations de volume causées par l'interférence des lignes de téléphone.

Autres fonctionnalités des appareils certifiés TCO 2 :

#### Ergonomie

- Contrôle du volume, réglages individuels, éléments remplaçables et excellente durabilité.

#### Energie

- Faible consommation d'énergie de la station de charge.

#### Emissions

- Valeur DAS faible. Faible intensité des champs électromagnétiques autour du chargeur.

#### Environnement

- Produit recyclable. Le fabricant doit avoir mis en place un système de management environnemental certifié par les normes EMAS ou ISO 14 001

- Restrictions sur

- o L'utilisation d'ignifuges chlorés et bromés, ainsi que de polymères ;

- o L'utilisation de métaux lourds tels que le cadmium; le mercure, le chrome hexavalent et le plomb.

Tous les produits certifiés TCO sont soumis à vérification par TCO Development, un organisme de certification tiers indépendant. Depuis plus de 20 ans, TCO Development s'applique à rendre les équipements informatiques plus respectueux de l'environnement. Nos critères sont élaborés en collaboration avec une équipe constituée de chercheurs, experts, utilisateurs et fabricants. Depuis la création du programme, la demande en produits certifiés TCO s'est accrue. Ces produits sont désormais demandés par des utilisateurs et des fabricants d'équipements informatiques du monde entier.

L'intégralité des caractéristiques et des listes de produits certifiés sont disponibles sur notre page d'accueil : [www.tcodevelopment.com](http://www.tcodevelopment.com)



Ne touchez pas les contacts situés à l'arrière de l'unité si cela n'est pas indispensable. Si l'opération est interrompue par un événement statique, arrêtez le produit, puis remettez-le sous tension pour restaurer les fonctions normales.

## BESOIN DE PLUS D'INFORMATIONS ?

[poly.com/support](http://poly.com/support)

#### Plantronics, Inc.

345 Encinal Street  
Santa Cruz, CA 95060  
United States

#### Plantronics BV

Scorpius 171  
2132 LR Hoofddorp  
Netherlands

© 2021 Plantronics, Inc. Tous droits réservés. Plantronics, le logo, CS540A et HL10 sont des marques commerciales ou déposées de Plantronics, Inc. Toutes les autres marques commerciales sont la propriété de leurs détenteurs respectifs.

Brevets US D635,548; D635,962; EM 001792276-0002; 001792276-0003; brevets en attente 200978-11 (01.21)